

# MEMORIA ERE SEAT

SUSPENSIÓN CONTRATOS

1er. SEMESTRE 2009

CAUSAS DE PRODUCCIÓN

Martorell, a 17 de diciembre de 2008.

## **1.- SITUACIÓN ECONÓMICA**

La crisis económica mundial ha dado lugar a una drástica reducción del consumo, especialmente de bienes duraderos como el automóvil.

## **2.- SITUACIÓN COMERCIAL**

### **2.1 Descenso de las matriculaciones en el sector**

En el presente año se ha producido un desplome de las matriculaciones de automóviles en el mercado europeo, las cuales se han reducido un 7,6 % en el período de enero a noviembre de 2008, respecto del mismo período del año precedente.

La caída de las matriculaciones se ha acentuado especialmente en el mes de noviembre de 2008, las cuales, comparadas con las habidas en el mismo mes de 2007, han bajado un 26 % en Europa y un 49,6 % en España.

### **2.2 Descenso de las ventas de SEAT**

SEAT, como el resto de fabricantes, también se ha visto afectada por la recesión de los mercados.

A lo largo de todo el año 2008 se viene produciendo una grave caída de las ventas, las cuales han descendido un 12,2%, comparado el período enero a noviembre 2008 con el mismo período de 2007.

El desplome de las ventas ha sido especialmente acusado en el mes de noviembre, en el que, comparado con el mismo mes de 2007, las ventas han retrocedido.

- Un 46,7% en España.
- Un 23,6% en el conjunto de todos los mercados.

### **2.3 Previsión de ventas**

El brusco frenazo de las ventas producido en el pasado mes de noviembre, ha hecho que progresivamente se tengan que revisar a la baja las previsiones de ventas.

Así, a octubre 2008, la previsión de ventas para el primer semestre de 2009 era de 189.245 coches (sin incluir el modelo Alhambra cuya fabricación se realiza en Portugal).

La misma previsión, a diciembre 2008, se ha reducido a 159.455 coches (también sin incluir el Ahambra).

Por tanto, en un lapso de un mes, las expectativas de ventas para el primer semestre de 2009 se han reducido en 29.790 unidades, esto es un 15,7%.

### **3.- SITUACIÓN PRODUCCIÓN**

#### **3.1 Previsión producción primer semestre 2009**

Las previsiones de producción se establecen en base a los datos históricos y expectativas de ventas.

El importante descenso de las ventas producido en el pasado mes de noviembre, junto a las malas expectativas para los próximos meses, ha originado que necesariamente se tengan que revisar los programas de producción para el primer semestre de 2009.

A octubre de 2008, estaba previsto fabricar en el primer semestre de 2009 un total de 185.279 coches.

A diciembre 2008, la misma previsión se ha rebajado a 140.346 coches.

En poco más de un mes, la previsión de producción para el período enero-junio 2009, se ha bajado en 44.933 coches, lo que supone un -24,25%.

#### **3.2 Organización de la producción**

SEAT tiene dos centros fabriles, uno en Martorell y otro en la Zona Franca de Barcelona.

La fábrica de Martorell, se compone de los talleres de Prensas, Chapistería, Pinturas y Montaje.

La fábrica de Zona Franca, tiene un taller de Prensas y otro de Chapistería.

En ambas factorías, se trabaja para tres líneas de producto, fabricándose en cada una de ellas los modelos siguientes:

Línea 1: Ibiza.

Línea 2: Altea, León y Toledo.

Línea 3: Exeo, Ibiza antiguo y Córdoba.

El modelo Alhambra se fabrica en Portugal.

## **4.- MEDIDAS DE AJUSTE DE LA PRODUCCIÓN A LA DEMANDA**

### **4.1 Antecedentes (ERE 317/08)**

En octubre 2008, la empresa solicitó un ERE de suspensión de contratos, el cual fue autorizado mediante resolución de los Serveis Territorials de Barcelona de 4-11-08.

En lo que respecta al año 2009, dicha resolución autorizó a la Empresa a la suspensión de 750 contratos mensuales en el período enero a julio.

El referido ERE fue autorizado sobre la base de una producción prevista para 2009 de 372.231 coches, de los cuales 185.279 coches correspondían al primer semestre de 2009.

### **4.2 Situación actual**

#### **Incertidumbre de los mercados**

Existe una incertidumbre sobre el comportamiento de los mercados, la cual viene dada, básicamente, por el desconocimiento de la evolución del mercado y del alcance de la crisis, así como de las medidas que pueda tomar el Gobierno para fomentar las ventas de coches.

Lo anterior implica que no sea realista hacer previsiones de producción a más de seis meses vista.

#### **Reducción de la producción**

Ante el desplome de las ventas producido el pasado mes de noviembre (23,6% en todos los mercados y 46,7% en España), se ha rebajado la previsión de producción en el primer semestre de 2009 en un 24,25%.

Lo anterior supone producir 44.933 coches menos de los anteriormente previstos entre enero y junio de 2009.

Desde el punto de vista económico, no sería viable fabricar coches que no puede absorber el mercado.

Por ello, se hace necesario aplicar medidas laborables para ajustar la nueva producción prevista para el primer semestre de 2009.

### **4.3 Medidas internas**

#### Medida acordada.

En primer lugar, la empresa ha recurrido al mecanismo de flexibilidad laboral previsto en el art. 76 del XVII Convenio Colectivo, consistente en el establecimiento de días de descanso compensatorio por diferencia entre jornada industrial (224 días) y jornada laboral (214 días).

Así, en el Calendario Laboral Básico del año 2009, pactado con el Comité Intercentros mediante Acuerdos de 2-12-08, se establecieron 10 días de no producción en las Líneas de Producto 1,2 y 3, a cuenta de descanso compensatorio por diferencia entre jornada industrial y jornada laboral, situando nueve de esos días de inactividad en enero y uno en junio.

Con esta medida se logrará reducir la producción en 6.400 coches.

#### Medida propuesta no acordada.

La empresa también ha intentado agotar el sistema de flexibilidad previsto en los arts. 74 y 75 del XVII Convenio Colectivo y denominado "cuenta de horas", que permite regular, dentro de unos límites (35 días en negativo y 25 días en positivo), las oscilaciones de la actividad productiva, ampliando o reduciendo la jornada laboral, mediante las actualizaciones mensuales del calendario laboral según el Programa Operativo (PO), a acordar con el Comité Intercentros.

En reunión celebrada el pasado 2-12-08, para tratar sobre el calendario laboral de los meses de enero y febrero, según el programa operativo PO01, la empresa propuso el establecimiento de cinco días de no producción en el mes de febrero, a cuenta de la bolsa de horas colectiva ("cuenta de horas"). El Comité de Empresa rechazó esta propuesta, alegando que ello supondría agotar la flexibilidad prevista en Convenio Colectivo.

Así pues, esa medida no se pudo aplicar al requerir la misma acuerdo con el Comité Intercentros (art. 74.7 del C.º C.º), que no se obtuvo.

### **4.4 Medidas externas (ERE)**

Como se ha expuesto en el anterior apartado 3.1, la previsión de producción para el primer semestre de 2009 se ha rebajado en 44.933 unidades.

Lo anterior significa que en dicho período se ha de reducir la producción en 44.933 unidades, pues no sería económicamente viable fabricar coches que no se pueden vender.

Por ello se hace necesario aplicar medidas laborales, adicionales a los 10 días de no producción (9 en enero y 1 en junio) acordados en el Calendario Laboral Básico para 2009, para ajustar la producción a las previsiones del mercado para el primer semestre de 2009.

El referido ajuste requiere del establecimiento de días de no producción por Líneas de Producto, concretamente de los siguientes:

Línea de Producto 1:	29 días.
Línea de Producto 2:	23 días.
Línea de Producto 3:	7 días.

Con esa medida se lograría una reducción de producción de 38.540 coches, según el detalle siguiente:

Línea de Producto 1:	23.200 (800 coches/día x 29 días)
Línea de Producto 2:	13.800 (600 coches/día x 23 días)
Línea de Producto 3:	1.540 (220 coches/día x 7 días)

#### **4.5 Resumen de las medidas de ajuste**

En conclusión, a octubre 2009 la previsión de producción para el primer semestre de 2009 ascendía a 185.279 coches.

La misma previsión a diciembre 2008, se rebajó a 140.346 unidades.

Lo anterior supone una reducción de la producción de 44.933 unidades en el período enero-julio 2009.

Dicho ajuste de la producción, se obtendría con las medidas siguientes:

- Medidas internas  
Calendario laboral básico 2009, que contempla 10 días de no producción en las Líneas 1,2 y 3.

Con esta medida se obtiene una reducción de 6.400 coches.

- Medidas externas  
Establecimiento de días de no producción por Líneas de Producto, concretamente del cese de la producción durante 29 días en la Línea 1, 23 días entre Línea 2 y 7 días en la Línea 3.

Con estos días de no producción se obtendrá una reducción de la producción de 38.540 coches.

Con la suma de ambas medidas se reduciría la producción en 44.940 unidades, consiguiendo así un ajuste de la producción a la demanda .

## **5.- PLAN SOCIAL**

La empresa presentará un plan social para minimizar los efectos del ERE, a negociar y concretar durante el período de consultas.

## **6.- SOLICITUD DE AUTORIZACIÓN DE SUSPENSIÓN DE CONTRATOS**

### **6.1 Criterios de afectación**

Serán afectados los trabajadores, Mano de Obra Directa e Indirectos, relacionados en el proceso productivo, cuya actividad se vea afectada por el cese de producción en la Línea de Producto correspondiente.

Los afectados en cada uno de los días de cese, saldrán de entre los 285 trabajadores que reúnan las anteriores condiciones, cuantificados en la solicitud de autorización de ERE como posibles afectados.

La lista de afectados se aportará previamente al día de suspensión.

### **6.2 Determinación de los días de suspensión**

Debido a la cambiante y vertiginosa evolución del mercado, y a la incertidumbre existente sobre dicha evolución a meses vista, la fecha de los días de cese de la actividad en las diversas Líneas de Producto se fijará a la vista de las fluctuaciones de la demanda existentes en cada momento, no siendo prudente fijarlos de antemano.

Por ello, la petición de la empresa contempla el fijar los días de inactividad en cada Línea de Producto con un mes de antelación, comunicándolos con dicho plazo de preaviso tanto a la Autoridad Laboral, como a los Representantes de los Trabajadores.

En relación con la fijación de los días de inactividad, existe la particularidad de que por necesidades de organización del proceso productivo, una vez establecido el día de suspensión con carácter general para una determinada Línea de Producto, el mismo debe ser trasladado al día laborable inmediatamente anterior en algunos puestos de trabajo de los talleres de Chapistería y Pinturas (corretornos).

### **6.3 Plantilla afectada por cada día de inactividad de Línea de Producto**

La plantilla afectada por cada día de inactividad de Línea de Producto sería la siguiente:

Línea 1	2.045
Línea 2	1.835
Línea 3	<u>1.415</u>
Total	5.295

El referido número comprende a los trabajadores de las fábricas de Martorell y Zona Franca, y contempla tanto los trabajadores directos como indirectos.

### **6.4 Petición**

Se solicita a la Autoridad Laboral autorización para suspender los contratos de trabajo de trabajadores, relacionados con el proceso productivo, de los centros de trabajo de Zona Franca y Martorell, durante el período comprendido entre 2-2-09 y 30-6-09, ambos inclusive, en el número de días y de trabajadores siguientes:

- 29 días, para 2.045 trabajadores por cada día, de la Línea de Producto 1.
- 23 días, para 1.835 trabajadores por cada día, en la Línea de Producto 2.
- 7 días, para 1.415 trabajadores por cada día, en la Línea de Producto 3.

Asimismo, se solicita que se autorice a la empresa a fijar la fecha de los días de suspensión de los trabajadores de cada Línea de Producto,



comunicando la fecha fijada con un mes de antelación, tanto a la Autoridad Laboral como a los Representantes de los Trabajadores.

Es de señalar que, por razones de organización del proceso productivo, y tal como se ha expuesto en el apartado 6.2, el día de suspensión establecido con carácter general en la línea de que se trate, se trasladará al día laborable inmediatamente anterior en algunos puestos de trabajo de los Talleres de Chapistería y Pinturas (corretornos).

Por último se solicita que se autorice a la empresa a aportar la relación nominal de afectados una vez vayan concretado los día de suspensión.

Martorell, a 17 de diciembre de 2008.

---

# ERE SUSPENSIÓN CONTRATOS

## 1er. SEMESTRE 2009

### CAUSAS DE PRODUCCIÓN

MARTORELL  
17 Diciembre 2008

# ERE SUSPENSIÓN 1er. SEMESTRE 09 (CAUSAS DE PRODUCCIÓN)

1

## SITUACIÓN ECONÓMICA

- 1.1 CRISIS ECONÓMICA
- 1.2 PREVISIONES MACROECONÓMICAS

2

## SITUACIÓN COMERCIAL

- 2.1 MATRICULACIONES SECTOR 2008
- 2.2 VENTAS 2008
- 2.3 PREVISIÓN VENTAS 1er. SEMESTRE 2009

3

## SITUACIÓN PRODUCCIÓN

- 3.1 PREVISIÓN PRODUCCIÓN 1er. SEMESTRE 2009
- 3.2 ORGANIZACIÓN DE LA PRODUCCIÓN

4

## MEDIDAS AJUSTE PRODUCCIÓN A DEMANDA

- 4.1 ANTECEDENTES ERE 317/08
- 4.2 SITUACIÓN ACTUAL
- 4.3 MEDIDAS INTERNAS
- 4.4 MEDIDAS EXTERNAS
- 4.5 RESUMEN MEDIDAS DE AJUSTE

5

## PLAN SOCIAL

- 5.1 PLAN SOCIAL

# ERE SUSPENSIÓN 1er. SEMESTRE 09 (CAUSAS DE PRODUCCIÓN)

---

**6**

## SOLICITUD AUTORIZACIÓN SUSPENSIÓN CONTRATOS

- 6.1 CRITERIOS DE AFECTACIÓN
- 6.2 DETERMINACIÓN DE LOS DÍAS DE SUSPENSIÓN
- 6.3 PLANTILLA AFECTADA POR CADA DÍA DE INACTIVIDAD DE LÍNEA
- 6.4 PETICIÓN

# 1. SITUACIÓN ECONÓMICA

---

1.1

CRISIS ECONÓMICA

1.2

PREVISIONES MACROECONÓMICAS

# 1. SITUACIÓN ECONÓMICA

---

## 1.1 CRISIS ECONÓMICA

### Crisis financiera internacional

Durante 2008 la actividad económica ha sufrido las consecuencias de una crisis financiera internacional que ha contagiado a todos los países desarrollados y a los distintos sectores económicos.

### Desconfianza económica

La restricción del crédito, los elevados niveles de endeudamiento y la falta de liquidez han extendido la desconfianza entre las empresas y los consumidores acelerando la reducción del crecimiento económico, especialmente en Europa.

### Reducción consumo y Expectativas empresariales

El retroceso de la confianza económica ha impactado con fuerza en la economía española reduciendo drásticamente el consumo (especialmente en los bienes duraderos como vivienda y automóviles), hundiendo las expectativas empresariales a corto plazo y obligando al Gobierno a modificar repetidamente a lo largo del año sus previsiones económicas.

### Aumento desempleo y desaceleración tasa crecimiento

Escenario desolador: continua desaceleración de las tasas interanuales de crecimiento (3,7% en 2007 a 0,9% en el tercer trimestre de 2008) y un rápido aumento de la tasa de desempleo (8,3% en 2007 a 11,3% en el tercer trimestre de 2008). Asimismo, ocupa el primer puesto de la Zona Euro tanto en el ritmo de crecimiento del desempleo como en su valor absoluto.

### Revisión previsiones económicas

En el tercer trimestre España ya ha desfasado las últimas previsiones del Gobierno para todo el año que situaban en un 1,6% el crecimiento del PIB y en un 0,4% la tasa del desempleo. En la actualidad se encuentra al borde de una recesión tras la caída de un 0,2 en la actividad generada en el período julio-septiembre con respecto a abril-junio.

### Incertidumbre 2009

Lo peor aún está por venir. La mayor parte de Instituciones Oficiales y Servicios de Estudios han publicado previsiones para el 2009 mucho más negativas que las del Gobierno Español. El Fondo Monetario Internacional (FMI) sitúa el PIB en una tasa negativa del 0,7% (1% positivo según el Gobierno) y el desempleo en el 14,7% (12,5% según el Gobierno).

# 1. SITUACIÓN ECONÓMICA

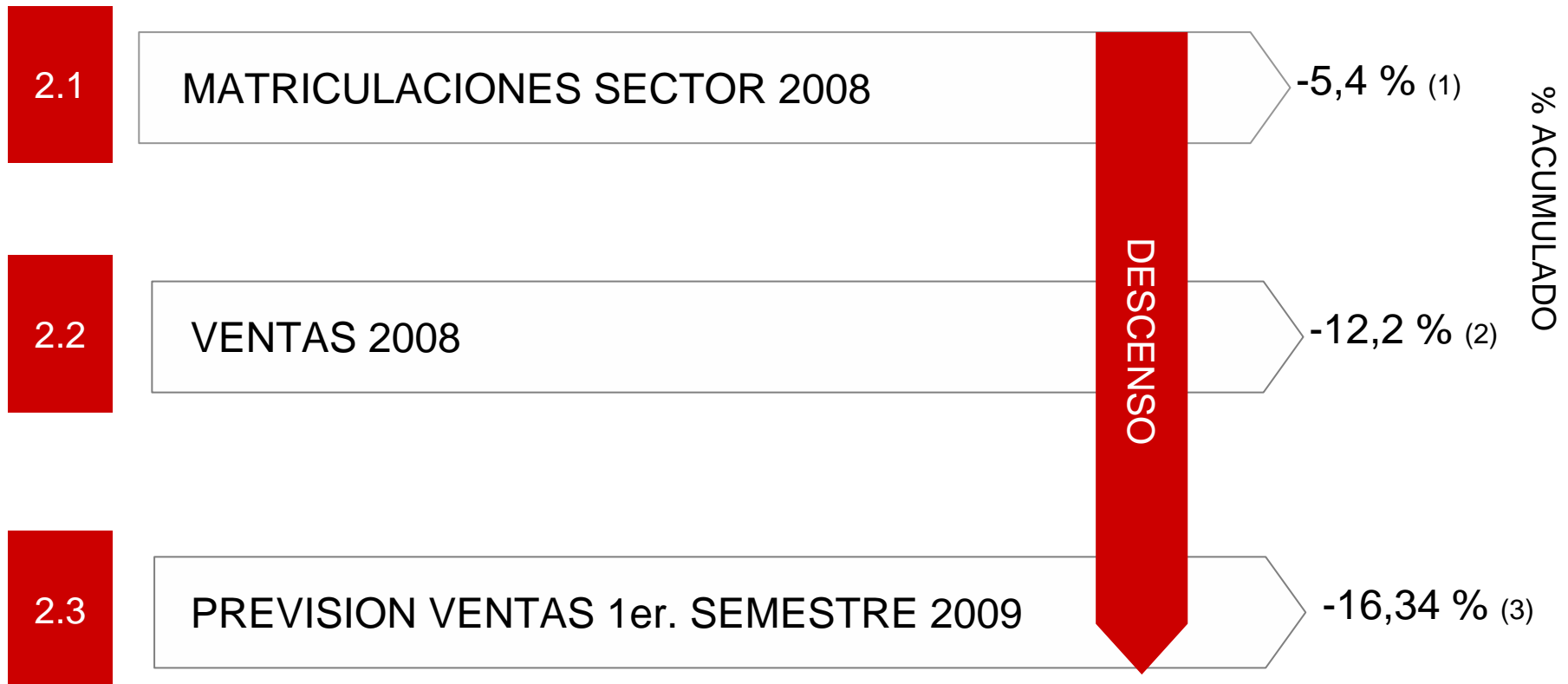
## 1.2 PREVISIONES MACROECONÓMICAS

	REAL (Fuente: Banco de España)				PREVISIÓN OFICIAL (*)		PREVISIÓN FMI (**)	
	<u>2007</u>	<u>I Trim'08</u>	<u>II Trim'08</u>	<u>III Trim'08</u>	<u>2008</u>	<u>2009</u>	<u>2008</u>	<u>2009</u>
<b>ESPAÑA</b>								
PIB	3,7	2,6	1,8	0,9	1,6	1,0	1,4	(0,7)
Tasa Paro	8,3	9,6	10,4	11,3	10,4	12,5	11,2	14,7
<b>ZONA EURO</b>								
PIB	2,6	2,1	1,4	0,6	1,2	0,1	1,2	(0,5)
Tasa paro	7,4	7,2	7,4	7,5	7,6	8,4	7,6	8,3

(\*) España: Gobierno Español  
Zona Euro: Comisión Europea

(\*\*) FMI: Fondo Monetario Internacional

## 2. SITUACIÓN COMERCIAL



- (1) De enero a octubre 2008 vs mismo periodo 2007
- (2) De enero a noviembre 2008 vs mismo periodo 2007
- (3) Previsión a diciembre 2008 vs previsión a octubre 2008



## 2. SITUACIÓN COMERCIAL

### 2.1 MATRICULACIONES SECTOR 2008 (VARIACIÓN % 2008 VS 2007) <sup>(1)</sup>

MES	EUROPA %	ESPAÑA %
Enero	-0,3	-12,7
Febrero	8,7	-5,9
Marzo	9,5	-15,3
Abril	9,6	-11,5
Mayo	-7,8	-14,3
Junio	-7,9	-17,6
Julio	-7,3	-19,2
Agosto	-15,6	-21,1
Septiembre	-8,2	-22
Octubre	-14,5	-23,8
Noviembre	-26	-49,6

(1) Fuente: ACEA, Association des Constructeurs Européens d'Automobiles

## 2. SITUACIÓN COMERCIAL

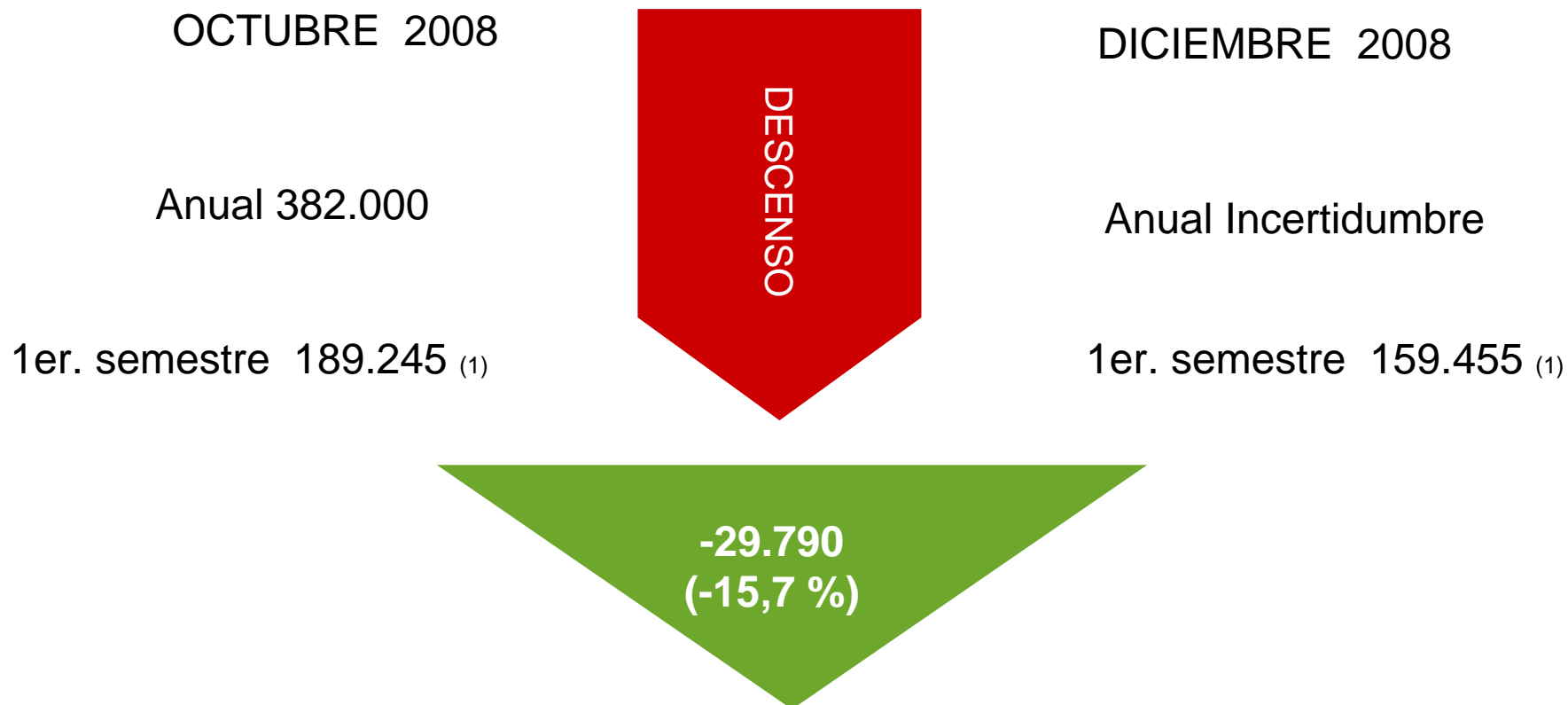
### 2.2 VENTAS SEAT (VARIACIÓN % 2008 VS 2007)

MES	TOTALES %	ESPAÑA %
Enero	-3	-9
Febrero	-3,1	-4,5
Marzo	-13,6	-33,2
Abril	-0,9	+4
Mayo	+0,9	+1,2
Junio	-14,3	-35,3
Julio	-1,3	-7,3
Agosto	-0,8	-7,4
Septiembre	-8,1	-32,5
Octubre	-9,8	-30,9
Noviembre	-23,6	-46,7

## 2. SITUACIÓN COMERCIAL

---

### 2.3 PREVISIÓN VENTAS 1er. SEMESTRE 2009



Debido a la inestabilidad e imprevisibilidad del mercado, no es posible hacer previsiones a un plazo superior a 6 meses vista.

(1) No incluye Alhambra, cuya producción se realiza en Portugal

# 3. SITUACIÓN PRODUCCIÓN

---

3.1

PREVISIÓN PRODUCCIÓN 1er. SEMESTRE 2009

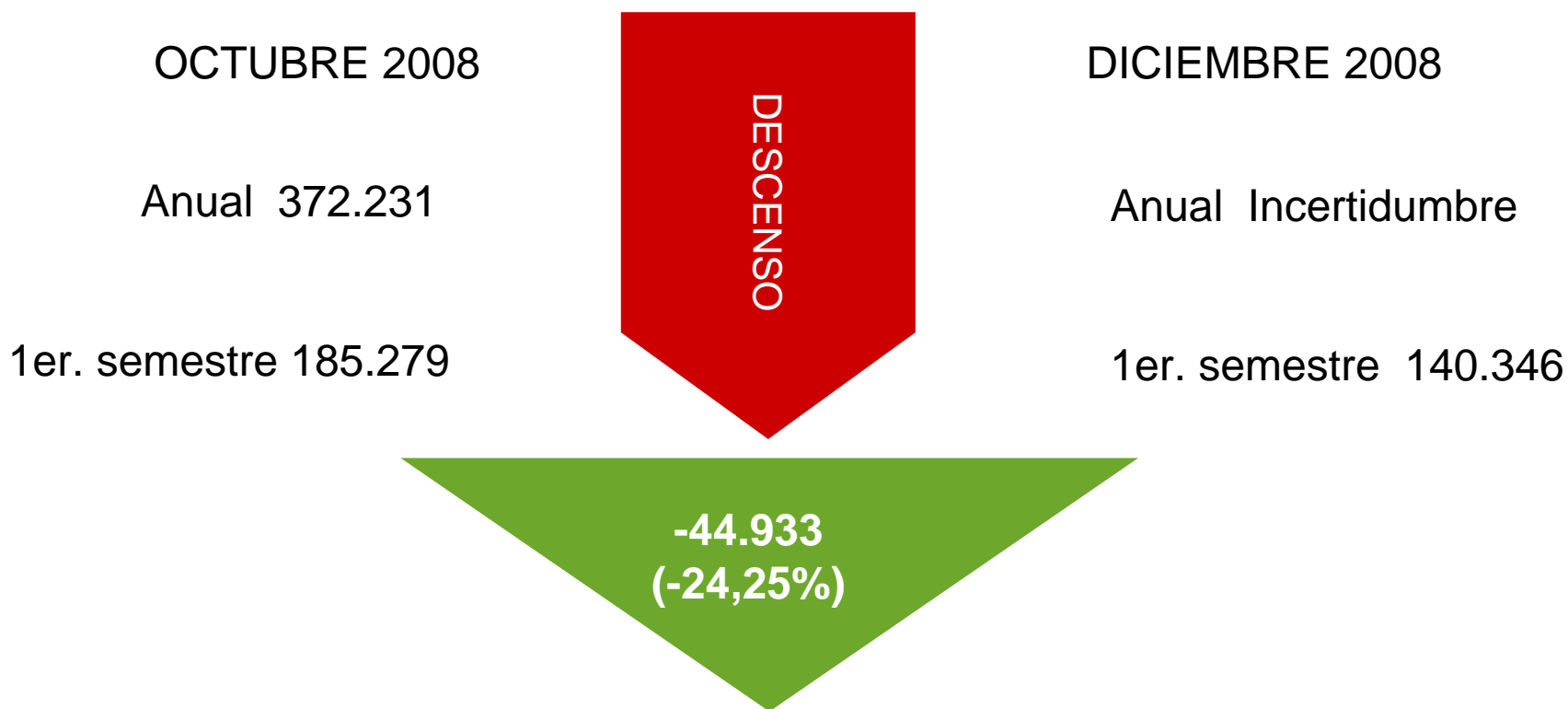
3.2

ORGANIZACIÓN DE LA PRODUCCIÓN

### 3. SITUACIÓN PRODUCCIÓN

---

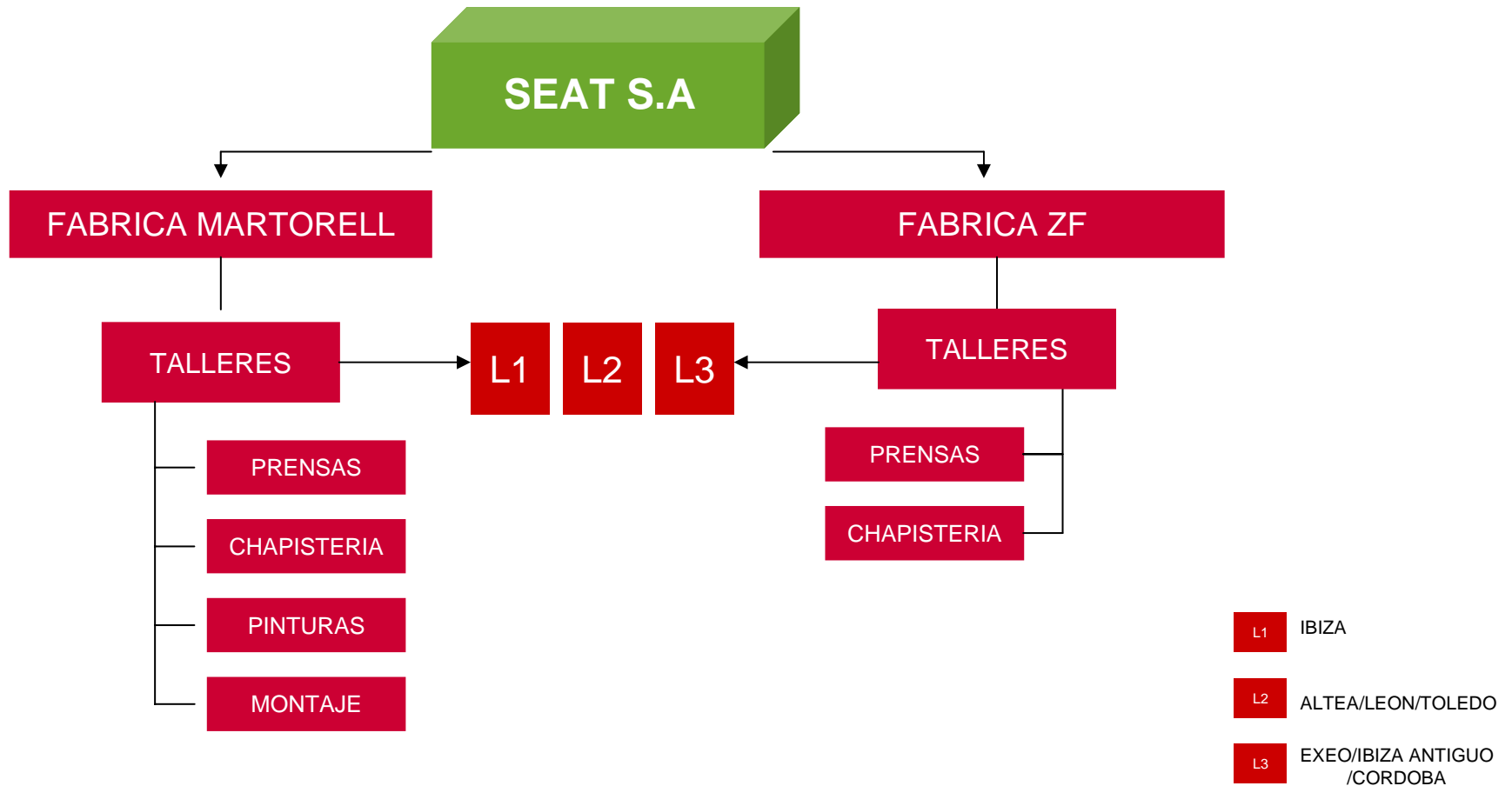
#### 3.1 PREVISIÓN PRODUCCIÓN 1er. SEMESTRE 2009



Debido a la inestabilidad e imprevisibilidad del mercado, no es posible hacer previsiones a un plazo superior a 6 meses vista.

# 3. SITUACIÓN PRODUCCIÓN

## 3.2 ORGANIZACIÓN DE LA PRODUCCIÓN



# 4. MEDIDAS AJUSTE PRODUCCIÓN A DEMANDA

---

4.1

ANTECEDENTES ERE 317/08

4.2

SITUACIÓN ACTUAL

4.3

MEDIDAS INTERNAS

4.4

MEDIDAS EXTERNAS

4.5

RESUMEN MEDIDAS DE AJUSTE

# 4. MEDIDAS AJUSTE PRODUCCIÓN A DEMANDA

---

## 4.1 ANTECEDENTES

**ERE 317/08**

- Solicitado el 03-10-08.
- La Resolución dels Serveis Territorials de Barcelona de 04-11-08:
  - Autoriza (para 2009) la suspensión de 750 contratos de trabajo diarios desde enero a julio.
- Autorizado sobre una producción prevista para 2009 de 372.231 vehículos/año (185.279 coches en el 1er. semestre).



# 4. MEDIDAS AJUSTE PRODUCCIÓN A DEMANDA

## 4.2 SITUACIÓN ACTUAL

**INCERTIDUMBRE  
DE LOS  
MERCADOS**

- Imprevisibilidad del comportamiento de los mercados en los meses futuros.
- Vertiginosas variaciones de las ventas de un mes a otro
- Desconocimiento del alcance y volumen de la crisis económica.
- Desconocimiento de las medidas que el Gobierno podría establecer el año 2009 para favorecer las ventas de coches.
- No es realista hacer previsiones de ventas y producción a más de

6

**REDUCCIÓN  
DE LA  
PRODUCCIÓN**



**44.933 coches  
(1er. semestre 2009)**

- A causa del descenso de ventas producido en noviembre 2008 (23,6 % en todos los mercados y 46,7 % en España), se ha rebajado la previsión de producción para el 1er. semestre de 2009 en 44.933 coches.
- Económicamente no es viable fabricar coches si no se pueden vender.

# 4. MEDIDAS DE AJUSTE PRODUCCIÓN A DEMANDA

## 4.3 MEDIDAS INTERNAS (FLEXIBILIDAD LABORAL DEL XVII CONVENIO COLECTIVO SEAT S.A.)

MEDIDA  
ACORDADA  
APLICADA

- Descanso compensatorio por diferencia entre jornada industrial y jornada laboral (art. 76 Cº Cº).
    - ✓ Calendario básico 2009 (Acuerdos 2-12-08)
      - Establecimiento de 10 días de no producción en Líneas 1,2 y3  
(9 en enero y 1 en junio).
      - A cuenta de descanso compensatorio por diferencia entre jornada industrial y jornada laboral.
- Vehículos reducidos 6.400.**

MEDIDA  
PROPUESTA  
NO  
ACORDADA

- Días de no producción en calendario mensual, según programa operativo de enero y febrero, PO01 (art. 74 Cº Cº)
  - Contemplaba 5 días de no producción en febrero, a cuenta de bolsa de horas colectiva.
  - No se pudo aplicar al requerir acuerdo con el Comité Intercentros (art. 74.7 Cº Cº), el cual no se obtuvo.

# MEDIDAS DE AJUSTE PRODUCCIÓN A DEMANDA

## 4.4 MEDIDAS EXTERNAS ERE

REDUCCIÓN PRODUCCIÓN 1er. SEMESTRE EN 44.933 COCHES

A CONSEGUIR CON

ESTABLECIMIENTO DÍAS DE NO PRODUCCIÓN POR LÍNEAS DE PRODUCTO

REDUCCIÓN COCHES	29 DÍAS LÍNEA 1	23 DÍAS LÍNEA 2	7 DÍAS LÍNEA 3	TOTAL
	23.200	13.800	1.540	38.540



800 coches/día x 29 días



600 coches/día x 23 días



220 coches/día x 7 días

# 4. MEDIDAS DE AJUSTE PRODUCCIÓN A DEMANDA

## 4.5 RESUMEN MEDIDAS DE AJUSTE



(1) Sin contar Alhambra, ya que se fabrica en Portugal

# 5. PLAN SOCIAL

---

5.1

PLAN SOCIAL

# 5. PLAN SOCIAL

---

## 5.1 PLAN SOCIAL

### PLAN SOCIAL

- La empresa presentará un Plan Social a negociar y concretar durante el período de consultas del ERE.

# 6. SOLICITUD AUTORIZACIÓN SUSPENSIÓN CONTRATOS

---

6.1

CRITERIOS DE AFECTACIÓN

6.2

DETERMINACIÓN DE LOS DÍAS DE SUSPENSIÓN

6.3

PLANTILLA AFECTADA POR CADA DÍA DE INACTIVIDAD DE LÍNEA

6.4

PETICIÓN

# 6. SOLICITUD AUTORIZACIÓN SUSPENSIÓN CONTRATOS

---

## 6.1 CRITERIOS DE AFECTACIÓN

### CRITERIOS DE AFECTACIÓN

- Trabajadores relacionados con el proceso productivo:
  - Mano de Obra Directa.
  - Indirectos
- Cuya actividad se vea afectada por el cese de producción en la Línea de Producto correspondiente.
- Pertenecientes a las fábricas de Martorell y Zona Franca
- Los afectados en cada uno de los días de cierre saldrán de los 7.285 trabajadores que reúnan los anteriores condiciones.
- La lista de afectados se aportará previamente al día de suspensión.



# 6. SOLICITUD AUTORIZACIÓN SUSPENSIÓN CONTRATOS

## 6.2 DETERMINACIÓN DE LOS DÍAS DE SUSPENSIÓN

### DETERMINACIÓN DE LOS DÍAS DE SUSPENSIÓN

- Debido a la vertiginosa y cambiante evolución del mercado, la fecha de los días de cese de actividad en las diversas Líneas de Producto dependerá de la evolución y fluctuaciones de la demanda existentes en cada momento, no siendo realista fijarlos de antemano.
- La Empresa fijará los días de no producción en cada Línea de Producto con un mes de antelación, comunicándolo con dicho plazo de preaviso tanto a la Autoridad Laboral, como a los Representantes de los Trabajadores.
- Por necesidades de organización del proceso productivo, una vez establecido el día de suspensión con carácter general para una determinada Línea de Producto, el mismo debe ser trasladado al día laborable inmediatamente anterior en algunos puestos de trabajo de los Talleres de Chapistería y Pinturas (corretornos).

# 6. SOLICITUD AUTORIZACIÓN SUSPENSIÓN CONTRATOS

## 6.3 PLANTILLA AFECTADA POR CADA DÍA DE INACTIVIDAD DE LÍNEA DE PRODUCTO

CENTRO	LÍNEA	MODELO	DIRECTOS	INDIRECTOS	TOTAL
FÁBRICAS ZONA FRANCA Y MARTORELL	L1	IBIZA	1.950	95	2.045
	L2	ALTEA/LEON/TOLEDO	1.750	85	1.835
	L3	EXEO/IBIZA ANTIGUO /CORDOBA	1.350	65	1.415
				<b>TOTAL</b>	<b>5.295</b>

# 6. SOLICITUD AUTORIZACIÓN SUSPENSIÓN CONTRATOS

## 6.4 PETICIÓN

### AUTORIZACIÓN SUSPENSIÓN CONTRATOS

- De trabajadores relacionados con el proceso productivo.
- De los centros de trabajo de Martorell y Barcelona.
- Durante el período comprendido entre 2-2-09 y 30-6-09.
- En el número de días y trabajadores siguientes:

- Línea de Producto 1:	29 días	2.045 trabajadores por día.
- Línea de Producto 2:	23 días	1.835 trabajadores por día.
- Línea de Producto 3:	7 días	1.415 trabajadores por día.
- Por razones de organización del proceso productivo, el día de inactividad en algunos puestos de trabajo de los Talleres de Chapistería y Pinturas, será el laborable inmediatamente anterior al determinado de la generalidad de trabajadores de la Línea correspondiente.
- La empresa solicitará autorización para fijar la fecha de los días de suspensión de los trabajadores de cada Línea de Producto, comunicando la fecha fijada con un mes de antelación.



THANK YOU

on to ever you